

# Xiaomi Soocas W3

hordozható szájuhany

## HASZNÁLATI ÚTMUTATÓ

Xiaomi Soocas W3 Manual HU v1.0 - 1. oldal

A dokumentum és annak teljes tartalma a WayteQ Europe Kft. tulajdona.

A WayteQ Europe Kft. írásos hozzájárulása nélküli felhasználása szigorúan tilos.

## BEVEZETÉS

Köszönjük, hogy Xiaomi terméket választott!

Kérjük, használatba vétel előtt olvassa el figyelmesen ezt a használati utasítást, hogy a készüléket könnyen és egyszerűen tudja használni.

A jobb szolgáltatás elérése érdekében a használati utasítás tartalma megváltozhat!

A készülék funkciói és tulajdonságai előzetes figyelmeztetés nélkül megváltozhatnak!

Amennyiben eltérést tapasztal, keresse fel weboldalunkat a legfrissebb információkért!

## BIZTONSÁGI FIGYELMEZTETÉSEK

### FIGYELMEZTETÉS

- Ne kísérelje meg felnyitni a készüléket és kicserélni az akkumulátort.
- Kérjük, ne húzza a hálózati kábelt közvetlenül, amikor csatlakoztatja/lecsatlakoztatja a töltő adaptert.
- Kérjük, ne hagyja a töltőn a készüléket több mint 24 órára.
- Kérjük, ne helyezzen idegen tárgyat a készülékbe.
- Ne használja a terméket a használati utasítástól eltérő módon.
- A készüléket csak szájtisztításra használja.
- Ne nyomja meg erősen a fogakat vagy az ínyt a szórófejjel, hogy elkerülje azok sérülését.
- Ne kapcsolja be a terméket a szórófej felhelyezése nélkül.
- Ne töltsön toroköblítőt port a víztartályba. Hígítsa fel mielőtt a tartályba tölti

### BIZTONSÁGI FIGYELMEZTETÉSEK

Mindig tartsa be az alábbi előírásokat a készülék használata során. Ezzel csökkentheti tűz, áramütés és egyéb balesetveszély kockázatát.

- Mielőtt megkezdí a termék használatát, győződjön meg róla, hogy az elektromos aljzat, a töltő (nem tartozék) és a borotva teljesen száraz-e.
- Tisztítás után ellenőrizze, hogy a töltőaljzat csatlakozója teljesen száraz-e, és ezután dugja be a tápegységbe (nem tartozék).
- Ez a termék beépített újratölthető akkumulátort tartalmaz. Ne dobja a terméket tűzbe.
- Ne helyezze a készüléket tűz vagy magas hőforrás közelébe.
- Ne töltsé a készüléket forró vagy páras környezetben pl fürdőszoba, mosdó stb.
- A készülék csak beltéri használatra alkalmas, az optimális hőmérséklet kb. 20-25°C
- A készülék csak otthoni használatra alkalmas.
- A készülék érzékeny műszaki eszköz, kérjük, óvja a leejtéstől és ütődésektől.
- Ne tegye ki a készüléket szélsőségesen magas vagy alacsony hőmérsékletnek, valamint tűző napsugárzásnak vagy közvetlen, nagy hőhatásnak.
- Amennyiben a készülék töltése közben azt tapasztalja, hogy az eszköz túlmelegszik, esetleg füstöt vagy kellemetlen szagot bocsát ki, azonnal válassza le az elektromos hálózatról a tüzésetek megelőzése érdekében!
- Amennyiben a töltő vagy a kábele sérült, ne használja tovább a terméket.
- Amennyiben a készülék megsérült, ne használja tovább a terméket.
- Ne használja a készüléket tusolás vagy fürdés közben.
- Ne hagyja a készüléket kisgyermek számára elérhető helyen
- A készülék nem játék, gyermekek kezébe nem kerülhet! A készüléket és tartozékait, valamint a csomagolás részeit kisgyermek elől elzárva tartsa, mert a kis alkatrészek fulladást vagy egyéb sérülést okozhatnak!
- Javasoljuk, hogy azon személyek, akik fizikailag, érzékszervileg, vagy mentálisan korlátozottak, csak felügyelet alatt, vagy akkor használják a készüléket, ha a termék használatának módját és az esetleges veszélyeket, kockázatokat teljesen megismerték és megértették, és részesültek a megfelelő oktatásban.
- A készüléket hűvös, száraz és pormentes helyen tárolja.

- A készüléket csak arra felhatalmazott személy (márkaszerviz) szerelheti szét.
- Karbantartás előtt húzza ki a készülékből a hálózati adaptert.
- Védje az adapter kábelét. Vezesse úgy a kábelt, hogy ne lehessen rálépni, illetve ne sértse meg rá vagy mellé helyezett más eszköz. Különösen figyeljen a kábelre a készülék csatlakozójánál.
- Csak a készülékkel kompatibilis hálózati adaptert használja. Más adapter használata érvényteleníti a garanciát. Húzza ki az adaptert a fali aljzatból, amikor nem használja azt.
- Ellenőrizze a terméken lévő töltési paramétereket (V) és ennek megfelelő hálózati tápegységet használjon.
- Beázás esetén azonnal kapcsolja ki a készüléket. Ne szedje szét a szárításhoz ne használjon melegítő / szárító eszközt, pl. hajszárító, mikrohullámú sütő, stb.
- Ha a készülék vízbe esik töltés közben, húzza ki a töltőt a fali aljzatból, mielőtt kiveszi a vízből a készüléket.
- Ne csatlakoztassa vagy húzza ki a töltőt a fali aljzatból vizes kézzel.
- Bármilyen kérdés felmerülése esetén forduljon a szervizhez.
- Ne használja a készüléket extrém hőmérsékleti körülmények között (5°C alatt és +35°C felett), mivel ez megrövidítheti a készülék élettartamát és károsíthatja az akkumulátort.
- Ne dobálja, kopogtassa vagy zárogassa a készüléket, mivel ez sérülést okozhat a készülék alaplapjában.
- Huzamosabb használat esetén a készülék felmelegedhet. Ez normális jelenség.
- Amennyiben huzamosabb ideig nem használja a készüléket, rendszeresen töltsse fel az akkumulátor (legalább egyszer minden 6 hónapban).
- Ne töltsön a víztartályba 40°C feletti hőmérsékletű vizet és ne használjon ennél magasabb hőmérsékletű vizet a forrázás elkerülése végett.
- Azok akik ínybetegségben szenvedtek vagy szájsebészeti műtéten estek át két hónapon belül, a termék használata előtt konzultáljanak orvosukkal.
- A készülék IPX7 vízálló, de ne merítse vízbe.

### Használati tippek

- Ne ossza meg másokkal a szórófej használatát.
- Ne tekerje a kábelt a töltő köré, mikor az tápegységhez van csatlakoztatva.
- Ne helyezzen fém tárgyat a töltőre töltés közben, miközben az tápegységhez van csatlakoztatva.

### JELLEMZŐK

Megnevezés:	Soocas hordozható szájuhany
Modell:	W3
Töltési mód:	USB
Bemenet:	5V/1A (hálózati töltő nem tartozék)
Töltési idő:	Kb. 4-6 óra
Szabványok:	GB 4706.1-2005 / GB 4706.59-2008 / Q/SKS 010-2008

*\* Minden adat belső laboratóriumi körülmények között mért eredmény, és a különböző használati szokások és a környezet változása miatt a valóságban eltérhetnek.*

## A DOBOZ TARTALMA

- Xiaomi Soocas W3 hordozható szájhiany
- USB töltőkábel
- Töltő csatlakozó fedőgumi
- 4 db szórófej
- Használati útmutató
- Jótállási jegy

### Hulladékkezelés

A hulladékkezelésre a 2002/96/EK európai irányelv vonatkozik.

Az elektronikus hulladékot a háztartási hulladéktól elkülönítve kell elhelyezni az arra kijelölt helyen. További információt a helyi önkormányzattól vagy környezetvédelmi szervektől kérhet.

### Gyártó:

Soocas (Shenzhen) Technology Co., Ltd. (Mi Ecosystem Company)

Address: Room 201, Building A, No. 1, No. 1, Qianwan Road, Qianhai Shenzhen-Hong Kong Cooperative Zone, Shenzhen City, China

### Megfelelőségi nyilatkozat (Kivonat)

A forgalomba hozó kijelenti, hogy a készülék megfelel a rendeltetésszerű használatnak és az előírásoknak megfelelően termékmatricával, jótállási jeggyel és magyar nyelvű használati útmutatóval kerül forgalomba.

A gyártó által közzétett nyilatkozat alapján a termék CE megfelelőségi jellel kerül a forgalomba a 79/1997.(XXII.31.) IKIM rendelet 5.§ (1) bekezdésének megfelelően.

### Minőségtanúsítás

A forgalomba hozó tanúsítja, hogy a készülék a 2/1984. (III.10.) IpM-BkM. Sz. rendeletben előírtak szerint megfelel a leírásban szereplő műszaki jellemzőknek.

© 2019 Minden jog fenntartva a WayteQ Europe Kft. részére.



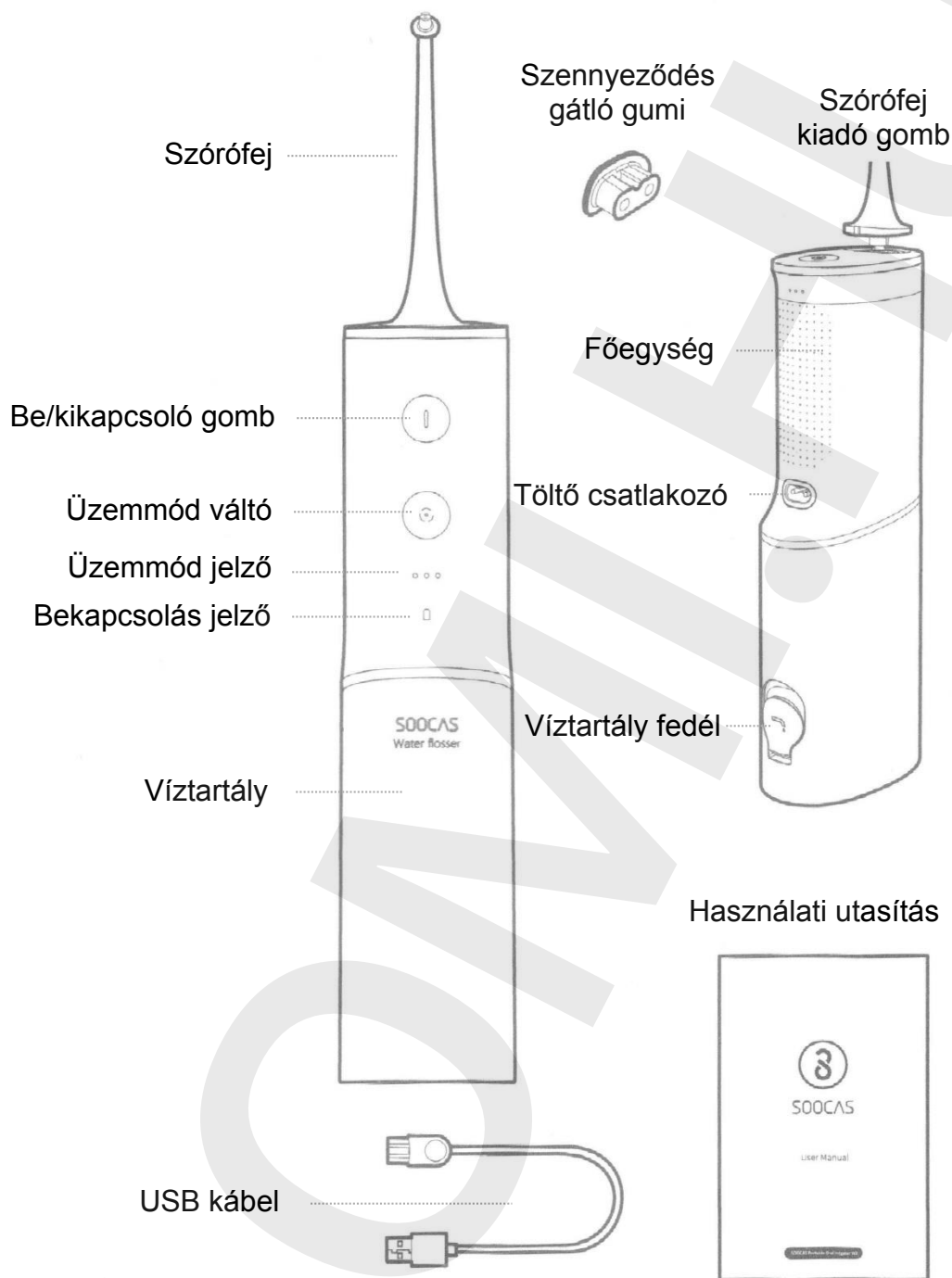
IMPORTŐR:

**WayteQ**

WAYTEQ EUROPE KFT. | 1097 Budapest, Gubacsi út 6.

Tel.: (+36-1) 21-73-632, (+36 1) 21-73-631 | Fax: (+36-1) 21-73-619

Email: [info@wayteq.eu](mailto:info@wayteq.eu) | Web: [www.wayteq.eu](http://www.wayteq.eu)



# SZÓRÓFEJEK

A SOOCAS hordozható szájuhany négy féle szórófejjel használható. A szórófejek igény szerint használhatók és beszerezhetők



## Normál szórófej

Ez a szórófej a szűk részek, fogközök, ínynyak tisztítására; ételmaradványok és baktériumok eltávolítására; lepedék képződés csökkentésére; dentális plakk, ínyvérzés és egyéb száj problémák megelőzése használható



## Fogszabályzós szórófej

Ez a szórófej fogszabályzót használók számára készült. Gyorsan és hatékonyan távolítja el az ételmaradványokat a szegélyeknél. Megelőzi a fogak demineralizációját, a fogak elszíneződését és egyéb problémák kialakulását a fogszabályzás alatt.



## Plakk eltávolító szórófej

Ez a szórófej a baktériumok és egyéb kórokozók mélyebb tisztítására használható. A szórófej használatakor állítsa a szájuhanyt a legkisebb víznyomásra; tartsa 45 fokos szögben a szájuhanyt az ínyhez képest, helyezze fel a puha szórófejet a szájuhany bekapcsolása előtt.



## Nyelvtisztító szórófej

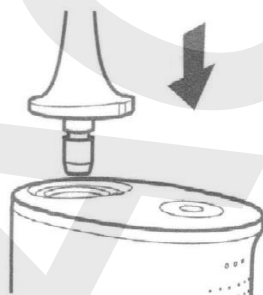
Ez a szórófej a nyelvre képződött réteg eltávolítására és friss lehelet biztosítására használható. Helyezze közel a nyelv felületéhez és távolítsa el a baktériumokat és idegen anyagokat. A szórófej használatakor állítsa a szájuhanyt a legkisebb víznyomásra.

## A KÉSZÜLÉK HASZNÁLATA

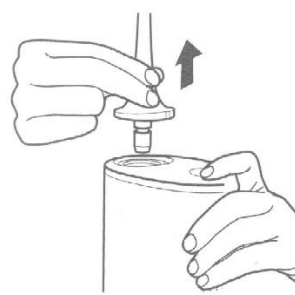
A termék használata előtt ellenőrizze az energiaszintet. Töltse fel az akkumulátort a használatba vétel előtt. Ha használat közben vagy után a töltésjelző pirosan világít, akkor az energiaszint alacsony. Ilyen esetben töltse fel az akkumulátort.

1. Helyezze a szórófejet a főegység csatlakozójába az ábra szerint, amíg egy kattánó hangot nem hall. A szórófej cseréjéhez kapcsolja ki a készüléket és nyomja meg a szórófej kiadó gombot. Ez után eltávolíthatja a szórófejet és behelyezheti az újat a fentiek szerint.

A szórófej behelyezése:

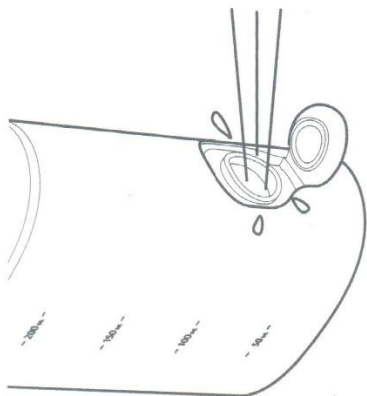


A szórófej eltávolítása:





2. Nyissa ki a víztartály fedelét. Fektesse vízszintes helyzetbe a szájuhanyt és töltsé fel vízzel a tartályt. Ha feltöltötte a víztartályt zárja vissza a víztartály fedelét. Használjon tiszta vizet!



3. Az üzemmódváltó gombbal választhat az üzemmódok között. Ennél a készüléknél három üzemmód közül választhat az alábbiak szerint:



Gyengéd mód: ebben az üzemmódban az első jelzés világít. A víznyomás gyengébb. Ez az üzemmód az szájuhanyt először használók vagy érzékenyek számára ajánlott.



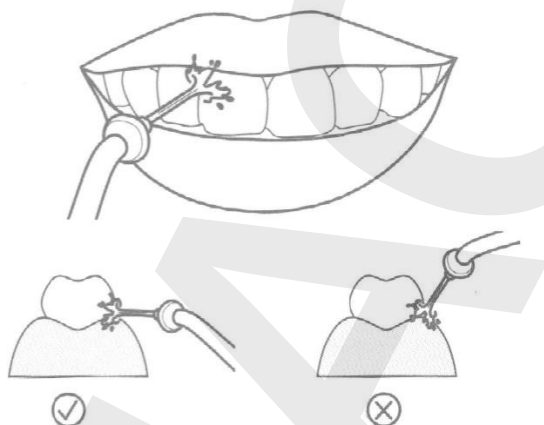
Normál mód: ebben az üzemmódban az első és a második jelzés világít. A víznyomás elegendő mértékű a megfelelő tisztításhoz. A normál mód a legtöbb ember számára megfelelő.



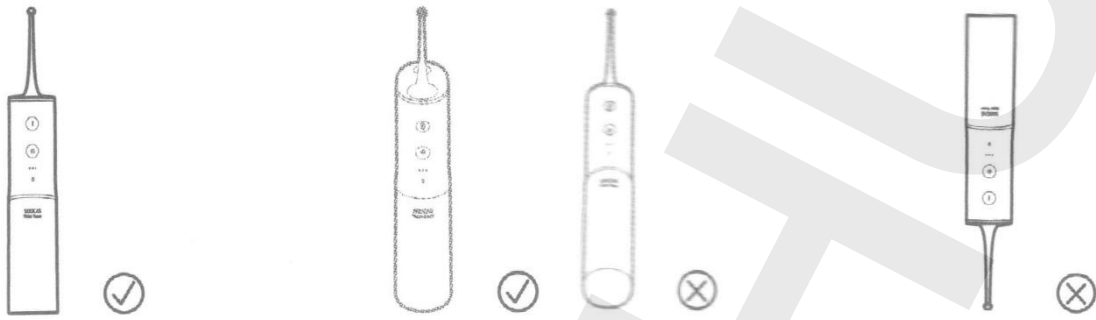
Masszázs mód: ebben az üzemmódban a harmadik jelzés villog. Ezzel az ínyre masszázst végezhet és serkentheti a vérkeringést az ínben.



4. A készülék használata közben irányítsa a szórófejet a száj felé, a fogak közé, illetve az ínnyakhoz. A száj kinyitásakor figyeljen arra, hogy a víz iránya merőleges legyen.



A használat során figyeljen arra, hogy a szájuhanyt tartsa függőlegesen, és hogy a szórófej az emberi test felé néz. Mivel a víztartály egy ürítő csővel van ellátva, így víz folyhat ki, ha a szórófej hátra felé néz vagy fejjel lefelé áll. Ez normális működés. Így nyugodtan használhatja a terméket.

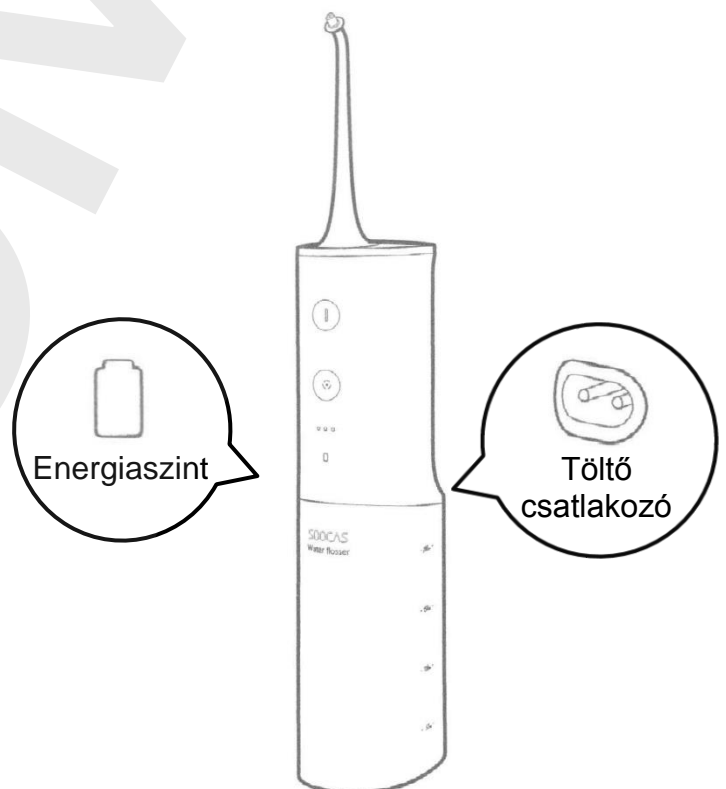


**Megjegyzés:** az első használatkor enyhe irritációt vagy ínyvérzést tapasztalhat. Ez azért van, mert az íny nincs hozzászokva az ilyen fajta kezeléshez. Ez a helyzet általában 1-2 héten belül megszűnik. Ha ez a helyzet több, mint két múlva is fennáll, az azt jelenti, hogy az íny nem normális. Ebben az esetben hagyja abba a szájuhany használatát és keresse fel fogorvosát.

5. Nyomja meg a bekapcsoló gombot a használat elkezdéséhez. A készülék 2 perces automatikus kikapcsolás funkcióval rendelkezik. A használat folytatásához nyomja meg ismét a bekapcsoló gombot.

## TÖLTÉS

Energiaszint jelzés bekapcsolt állapotban	
100%-40%	A fehér jelzés világít
40%-10%	A piros jelzés világít
<10%	A piros jelzés villog
Energiaszint jelzés töltés közben	
100%	A fehér jelzés világít
40%-100%	A fehér jelzés villog
<40%	A piros jelzés villog

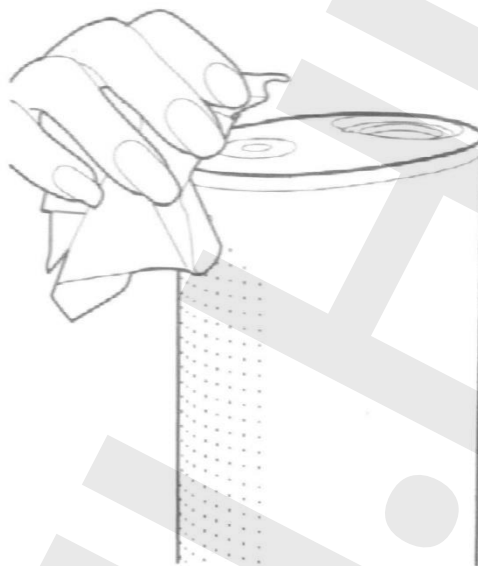




# TISZTÍTÁS ÉS KARBANTARTÁS

A terméket csak tiszta vízzel vagy semleges tisztítószerrel tisztítsa. Ne használjon maró, súroló szereket vagy 50 °C-nál magasabb hőmérsékletű vizet a károsodások megelőzése érdekében.

- **A főegység tisztítása:** tisztítsa meg a főegységet száraz vagy nedves ruhával, de ne merítse vízbe a főegységet.
- **A víztartály tisztítása:** tisztítsa meg a víztartályt száraz vagy nedves ruhával. Ha a terméket hosszabb ideig nem használja ürítse ki a vizet a víztartályból.
- **A szórófej tisztítása:** tisztítsa meg a szórófejet száraz vagy nedves ruhával vagy távolítsa el a szórófejet és mossa el tiszta vízzel. Ne hajlítsa, húzza vagy csavarja meg a szórófej csövét.
- **A töltőcsatlakozó tisztítása:** időszakosan tisztítsa meg a fém részeket egy száraz ruhával, hogy elkerülje a nem megfelelő csatlakozást.



Fogorvosok javaslata alapján ajánlott a szórófej cseréje 6 hónap használat után.

s

## HIBAEELHÁRÍTÁS

Hiba	Hiba oka	Megoldás
A termék nem működik	A terméket rég nem használta	Töltse fel az akkumulátort
Alacsony a víznyomás	A szórófej eltömődött vagy sérült	Cseréljen szórófejet
A töltésjelző nem normális, nem jelez	Áramköri hiba	Keresse fel a szervizt
	A töltőkábel nincs megfelelően csatlakoztatva	Csatlakoztassa megfelelően a kábelt
A termék töltés után nem sokáig üzemel	A töltési idő nem elegendő	Töltse fel a terméket
	Áramköri hiba	Keresse fel a szervizt