

realme



realme Buds Air 2 HASZNÁLATI ÚTMUTATÓ

realme Buds Air 2 Manual HU v1.0 - 1. oldal

*A dokumentum és annak teljes tartalma a WayteQ Europe Kft. tulajdona.
A WayteQ Europe Kft. írásos hozzájárulása nélküli felhasználása szigorúan tilos.*

BEVEZETÉS

Köszönjük, hogy realme terméket választott!

Kérjük, használatba vétel előtt olvassa el figyelmesen ezt a használati utasítást, hogy a készüléket könnyen és egyszerűen tudja használni.

A jobb szolgáltatás elérése érdekében a használati utasítás tartalma megváltozhat!

A készülék funkciói és tulajdonságai előzetes figyelmeztetés nélkül megváltozhatnak!

Amennyiben eltérést tapasztal, keresse fel weboldalunkat a legfrissebb információkért!

BIZTONSÁGI FIGYELMEZTETÉSEK

FIGYELMEZTETÉS

- Ne kísérelje meg felnyitni a készüléket és kicserélni az akkumulátort.
- Kérjük, ne húzza a hálózati kábelt közvetlenül, amikor csatlakoztatja/lecsatlakoztatja a töltő adaptert.
- Kérjük, ne hagyja a töltőn a készüléket több mint 24 órára.
- Kérjük, ne helyezzen idegen tárgyat a készülékbe.
- Ne használja a terméket a használati utasítástól eltérő módon. A készüléket csak a rendeltetése szerinti célra használja.

BIZTONSÁGI FIGYELMEZTETÉSEK

Mindig tartsa be az alábbi előírásokat a készülék használata során. Ezzel csökkentheti tűz, áramütés és egyéb balesetveszély kockázatát.

- Mielőtt megkezdi a termék használatát, győződjön meg róla, hogy az elektromos aljzat, a töltő (nem tartozék) és a készülék teljesen száraz-e.
- Tisztítás után ellenőrizze, hogy a töltőaljzat csatlakozója teljesen száraz-e, és ezután dugja be a tápegységbe (nem tartozék).
- Ez a termék beépített újratölthető akkumulátort tartalmaz. Ne dobja a terméket tűzbe.
- Ne helyezze a készüléket tűz vagy magas hőforrás közelébe.
- Ne töltsen a készüléket forró vagy párás környezetben pl. fürdőszoba, mosdó stb.
- A készülék érzékeny műszaki eszköz, kérjük, óvja a leejtéstől és ütődésektől.
- Ne tegye ki a készüléket szélsőségesen magas vagy alacsony hőmérsékletnek, valamint tűző napsugárzásnak vagy közvetlen, nagy hőhatásnak.
- Amennyiben a készülék töltése közben azt tapasztalja, hogy az eszköz túlmelegszik, esetleg füstöt vagy kellemetlen szagot bocsát ki, azonnal válassza le az elektromos hálózatról a tüzeselek megelőzése érdekében!
- Amennyiben a töltő vagy a kábele sérült, ne használja tovább a terméket.
- Amennyiben a készülék megsérült, ne használja tovább a terméket.
- Ne használja a készüléket tusolás vagy fürdés közben.
- Ne hagyja a készüléket kisgyermek számára elérhető helyen
- A készülék nem játék, gyermekek kezébe nem kerülhet! A készüléket és tartozékait, valamint a csomagolás részeit kisgyermek elől elzárva tartsa, mert a kis alkatrészek fulladást vagy egyéb sérülést okozhatnak!
- Javasoljuk, hogy azon személyek, akik fizikailag, érzékszervileg, vagy mentálisan korlátozottak, csak felügyelet alatt, vagy akkor használják a készüléket, ha a termék használatának módját és az esetleges veszélyeket, kockázatokat teljesen megismerték és megértették, és részesültek a megfelelő oktatásban.
- A készüléket hűvös, száraz és pormentes helyen tárolja.
- A készüléket csak arra felhatalmazott személy (márkaszervíz) szerelheti szét.

- Karbantartás előtt húzza ki a készülékből a hálózati adaptert.
- Védje az adapter kábelét. Vezesse úgy a kábelt, hogy ne lehessen rálépni, illetve ne sértse meg rá vagy mellé helyezett más eszköz. Különösen figyeljen a kábelre a készülék csatlakozójánál.
- Csak a készülékkel kompatibilis hálózati adaptert használja. Más adapter használata érvényteleníti a garanciát. Húzza ki az adaptert a fali aljzatból, amikor nem használja azt.
- Ellenőrizze a terméken lévő töltési paramétereket (V) és ennek megfelelő hálózati tápegységet használjon.
- Beázás esetén azonnal kapcsolja ki a készüléket. Ne szedje szét a szárításhoz ne használjon melegítő / szárító eszközt, pl. hajszárító, mikrohullámú sütő, stb.
- Ha a készülék vízbe esik töltés közben, húzza ki a töltőt a fali aljzatból, mielőtt kiveszi a vízből a készüléket.
- Ne csatlakoztassa vagy húzza ki a töltőt a fali aljzatból vizes kézzel.
- Bármilyen kérdés felmerülése esetén forduljon a szervizhez.
- Ne dobálja, kopogtassa vagy zárogassa a készüléket, mivel ez sérülést okozhat a készülékben.
- Huzamosabb használat esetén a készülék felmelegedhet. Ez normális jelenség.
- Amennyiben huzamosabb ideig nem használja a készüléket, rendszeresen töltsse fel az akkumulátor (legalább egyszer minden 6 hónapban).
- Kerülje az érintkezést erős mágnessel. A mágneses fülhallgató demagnetizálódhat.
- Ne használja a fülhallgatót motorozás vagy kerékpározás, vezetés vagy úton történő átkelés közben.
- Egészségügyi okokból ne hallgassa hosszú ideig magas hangerőn a fülhallgatót.

Használati tippek

- Ne tekerje a kábelt a töltő köré, mikor az tápegységhez van csatlakoztatva.
- Ne helyezzen fém tárgyat a töltőre töltés közben, miközben az tápegységhez van csatlakoztatva.

JELLEMZŐK

Megnevezés:	realme Buds Air 2
Modell:	RMA2003
Bluetooth verzió:	5.2
Támogatott kodekek:	SBC, AAC
Szín:	Fekete / fehér
Zenei meghajtó:	10mm Gyémántszerű szén meghajtó
Zajscsökkentés:	-Aktív zajszűrés (ANC) 25db-ih -Kettős mikrofonos környezeti zajcsökkentés (ENC) hívásokhoz
Hatótávolság:	≤10m
Csatlakozás:	USB Type-C
Töltés:	5.0V, 500 mA
Frekvencia:	2402 – 2480 MHz
Teljesítmény:	≤ 8 dBm
Üzemidő:	Töltőtök + fülhallgatók: 22,5 óra lejátszási idő 50%-os hangerőn, AAC minőségben, zajszűréssel; 25 óra lejátszási idő 50%-os hangerőn, AAC minőségben, zajszűrés nélkül. Fülhallgatók: 4 óra lejátszási idő 50%-os hangerőn, AAC minőségben,

	zajszűréssel; 5 óra lejátszási idő 50%-os hangerőn, AAC minőségben, zajszűrés nélkül.
Töltési idő:	2 óra a töltőtök és a fülhallgatók teljes töltéséhez; 1 óra egy fülhallgatóhoz 120 perc lejátszási időhöz 10 perc töltés, ha a töltőtök és a fülhallgatók is teljesen lemerültek (zajszűrés nélkül 50%-os hangerőn AAC minőségben)
Ható távolság:	< 10m
Vízállóság:	IPX5 (csak a fülhallgatók)

* Minden adat belső laboratóriumi körülmények között mért eredmény, és a különböző használati szokások és a környezet változása miatt a valóságban eltérhetnek.

A DOBOZ TARTALMA

- realme Buds Air 2
- USB-C töltőkábel
- Szilikon fülbetétek
- Használati útmutató
- Jótállási jegy

Hulladékkezelés

A hulladékkezelésre a 2012/19/EU európai irányelv vonatkozik.

Az elektronikus hulladékot a háztartási hulladéktól elkülönítve kell elhelyezni az arra kijelölt helyen. További információt a helyi önkormányzattól vagy környezetvédelmi szervektől kérhet.

Gyártó:

Realme Chongqing Mobile Telecommunications Corp., Ltd.

Address: No. 178. Yulong Avenue, Youfengshan, Yubei District, Chongqing, China

Megfelelőségi nyilatkozat (Kivonat)

A forgalomba hozó kijelenti, hogy a készülék megfelel a rendeltetésszerű használatnak és az előírásoknak megfelelően termékmatricával, jótállási jeggyel és magyar nyelvű használati útmutatóval kerül forgalomba.

A gyártó által közzétett nyilatkozat alapján a termék CE megfelelőségi jellel kerül a forgalomba a 79/1997.(XXII.31.) IKIM rendelet 5.§ (1) bekezdésének megfelelően.

Minőségtanúsítás

A forgalomba hozó tanúsítja, hogy a készülék a 2/1984. (III.10.) IpM-BkM. Sz. rendeletben előírtak szerint megfelel a leírásban szereplő műszaki jellemzőknek.

© 2021 Minden jog fenntartva a WayteQ Europe Kft. részére.

IMPORTŐR:

WayteQ

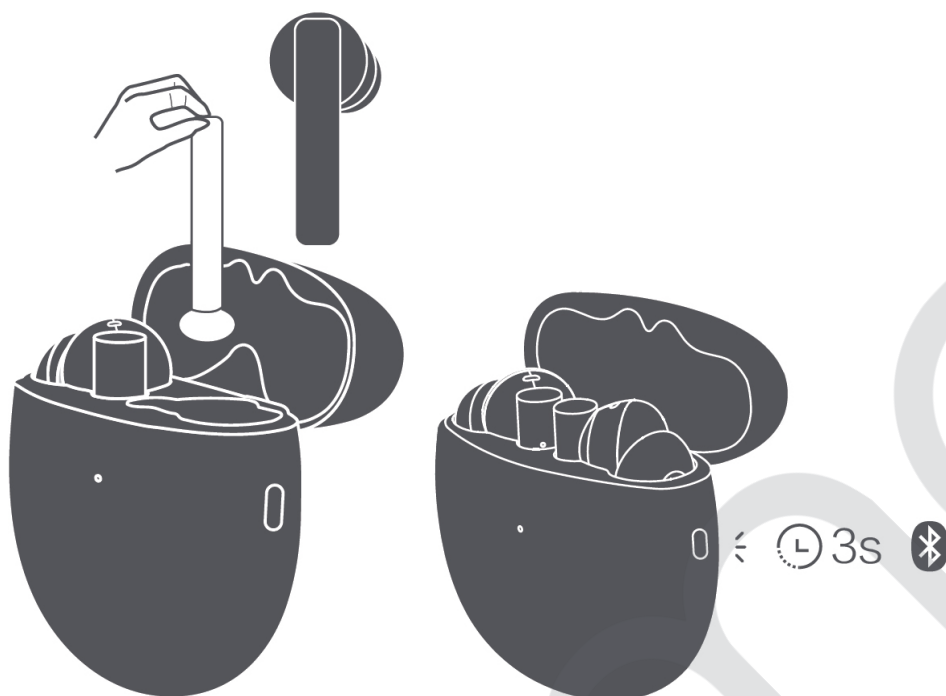
WAYTEQ EUROPE KFT. | 1097 Budapest, Gubacsi út 6.
Tel.: (+36-1) 21-73-632, (+36 1) 21-73-631 | Fax: (+36-1) 21-73-619
Email: info@wayteq.eu | Web: www.wayteq.eu realmestores.hu

realme Buds Air 2 Manual HU v1.0 - 4. oldal

*A dokumentum és annak teljes tartalma a WayteQ Europe Kft. tulajdona.
A WayteQ Europe Kft. írásos hozzájárulása nélküli felhasználása szigorúan tilos.*

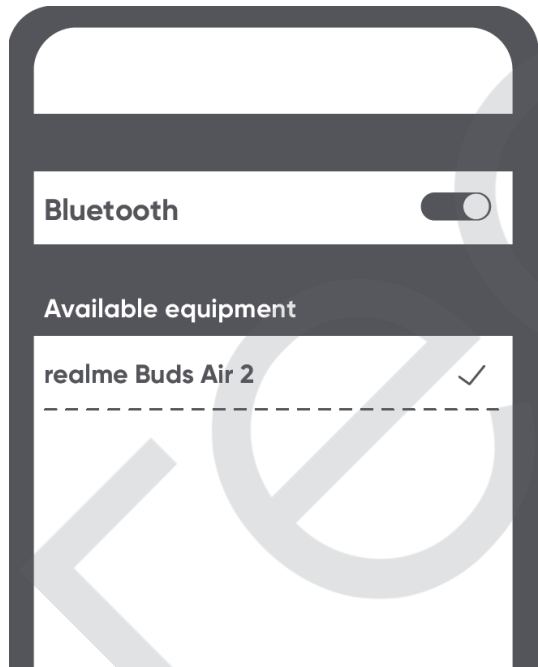
PÁROSÍTÁSI MÓD

Nyissa fel a tokot, majd nyomja meg a tok oldalán található gombot 3 másodpercig.



Gyári állapota állításhoz tartsa nyomva a gombot 10 másodpercig.

CSATLAKOZTATÁS



Kapcsolja be a Bluetooth kapcsolatot a telefon készülékén, majd csatlakozzon a realme Buds Air 2 eszközhöz

HASZNÁLAT



Érintő funkciók

Az érintő felület a fekete körön belül található.



Érintse meg duplán a zene lejátszásához vagy szüneteltetéséhez, hívás fogadásához vagy befejezéséhez.

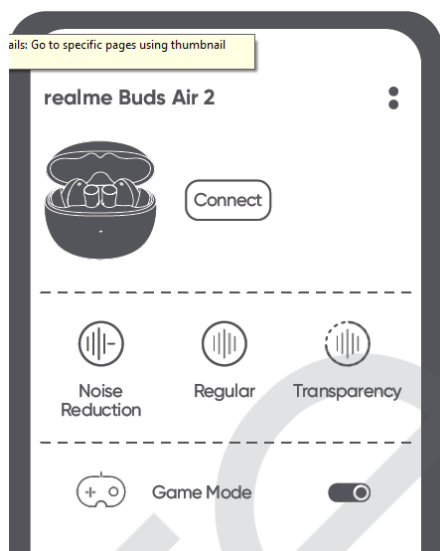


Érintse meg háromszor az előre lépéshez

☎ Tartsa nyomva 2 másodpercig bármelyik oldalon a hívás elutasításához.

🔊🔇 Tartsa nyomva mindkét oldalon 2 másodpercig a zajszűrő módok közötti váltáshoz.

HASZNÁLAT realme Link-el



A realme Link további funkciókat biztosít a realme Buds Air 2 számára.

Keresse meg a realme Link alkalmazást a Google Play áruházban vagy olvassa be az alábbi QR kódot az alkalmazás letöltéséhez és telepítéséhez.

